



REPUBLIQUE
ET CANTON
DE GENÈVE

POST TENEBRAS LUX

Département de la sécurité
Police

26.09.2014

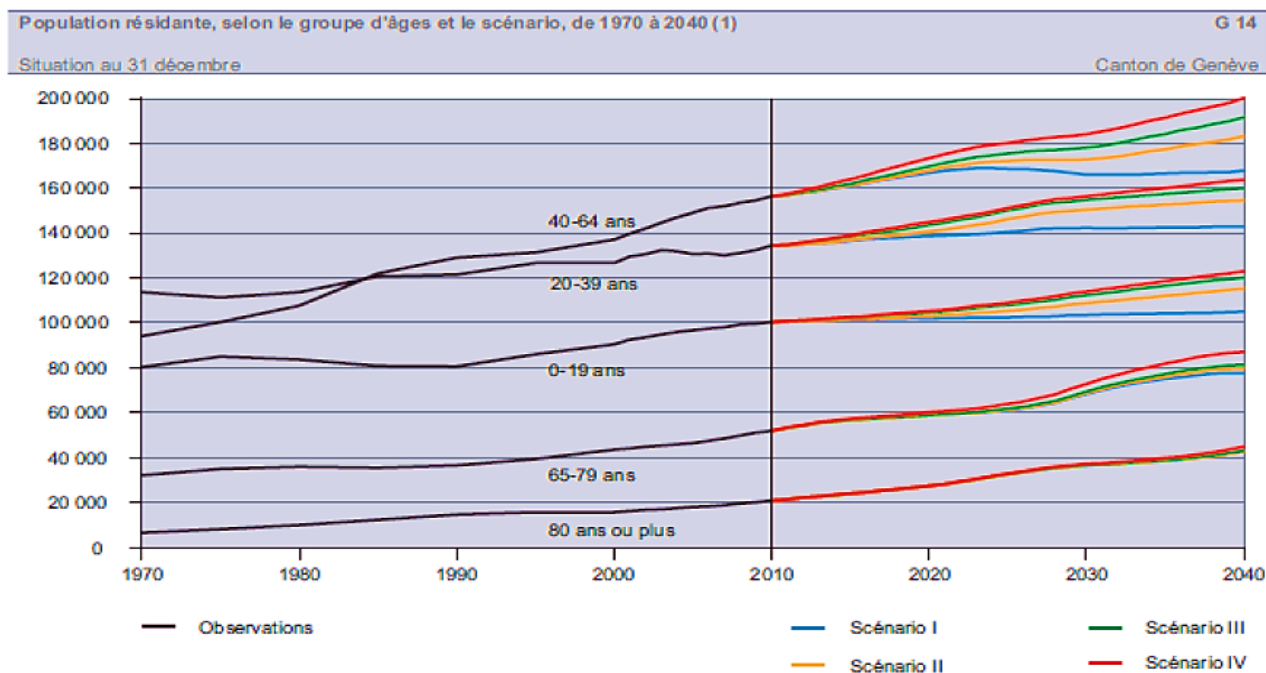


Enjeux sécuritaires des séniors - démographie



- Dans tous les scénarios, une population qui augmente

Population résidente selon la classe d'âge de 1970 à 2040



(1) Projections dès 2011.

Source : Office cantonal de la statistique (OCSTAT) / Service cantonal de recherche et d'information statistiques (SCRIS)

Enjeux sécuritaires des séniors - démographie



- Dans tous les scénarios, une population qui augmente

Population genevoise résidente 2013 - 2030

Classes d'âge	2012	Scénario 1 - morosité		Scénario 4 - dynamisme	
		2030	variation 2030/2012	2030	Variation 2030/2012
65-69	22'479	28'332	26%	30'585	36%
70-79	31'861	39'928	25%	42'190	32%
80-89	17'980	28'085	56%	28'666	59%
90+	4'082	8'287	103%	8'637	112%
Total 65+	76'402	104'632	37%	110'078	44%
Pop. totale	470'512	516'865	10%	564'586	20%
65+ en % pop	16%	20%		19%	

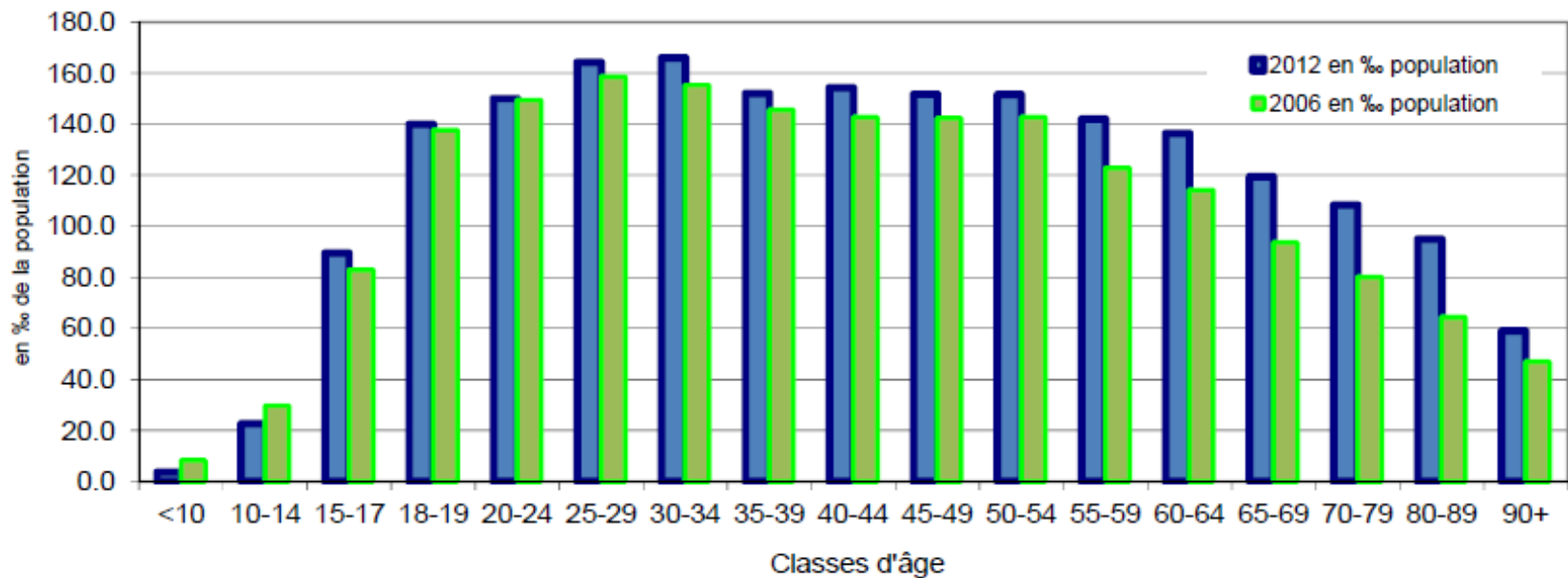
Sources: OFS 2011, OCSTAT 2013, calculs propres.

Enjeux sécuritaires des séniors - victimisation



- Si les seniors sont moins exposés à la victimisation que les autres classes d'âge, cette différence s'amenuise dans le temps

Victimes d'infraction au CPS par tranches d'âge



Sources: Population OFS; DATAPOL, Cube ABI, généré le lundi, 15 juillet 2013

Enjeux sécuritaires des séniors - victimisation



- Ce sont dans les infractions contre le patrimoine que les séniors sont surreprésentés par rapport à la moyenne de la population

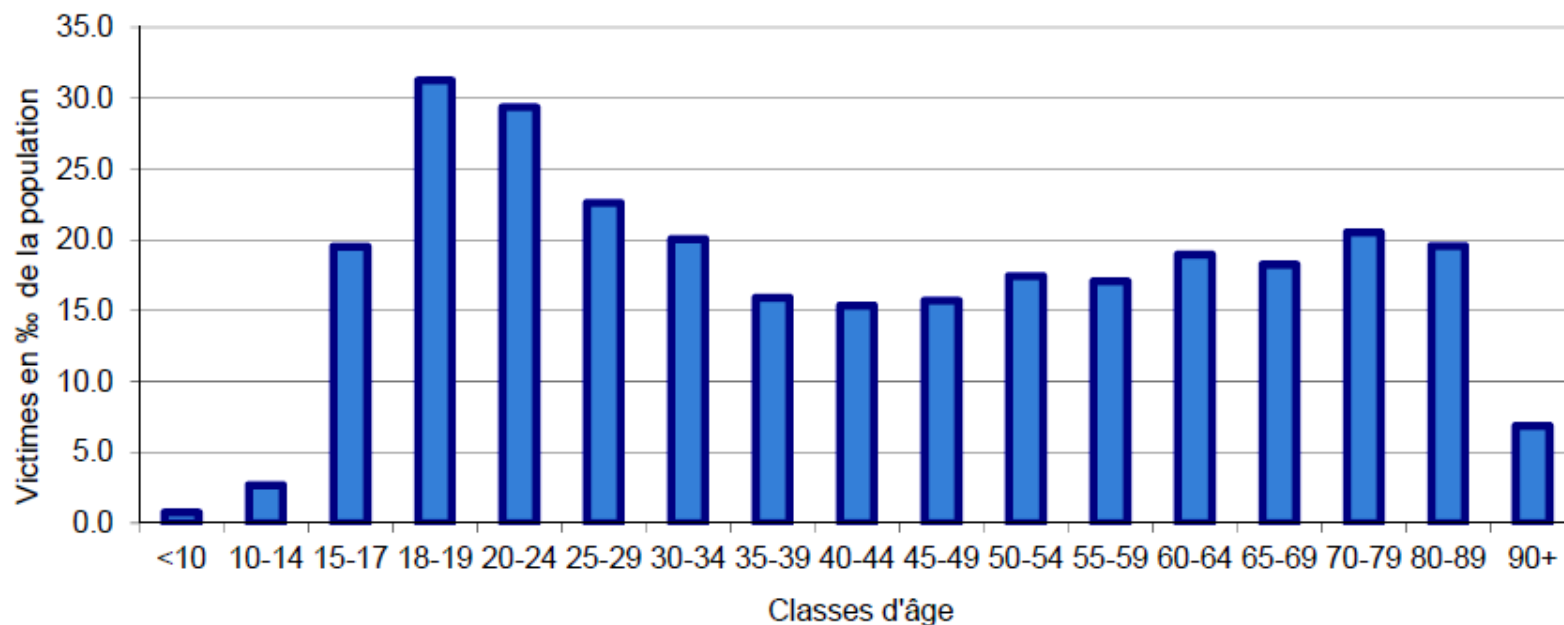
Infractions	Total victimes 2012 (personnes physiques)	Taux global en ‰ de la population	Séniors victimes en ‰ de la population				
			60-64	65-69	70-79	80-89	90 et plus
Vols à la tire	7781	16.5	19.0	18.2	20.5	19.6	6.9
Vols par astuce	1423	3.0	4.7	3.7	4.5	8.1	6.1
Utilisation frauduleuse d'un ordinateur	829	1.8	2.1	1.1	2.3	1.9	0.2
Escroquerie	241	0.51	0.76	0.40	0.82	0.67	0.73
Vols par effraction	5493	11.7	18.1	18.8	15.3	14.8	8.8
Vols par introduction clandestine	1264	2.7	3.6	2.5	2.8	3.9	3.9

Sources: Population OFS; DATAPOL , Cube ABI, généré le lundi, 15 juillet 2013



➤ Vols à la tire

Vols à la tire par tranches d'âge 2012

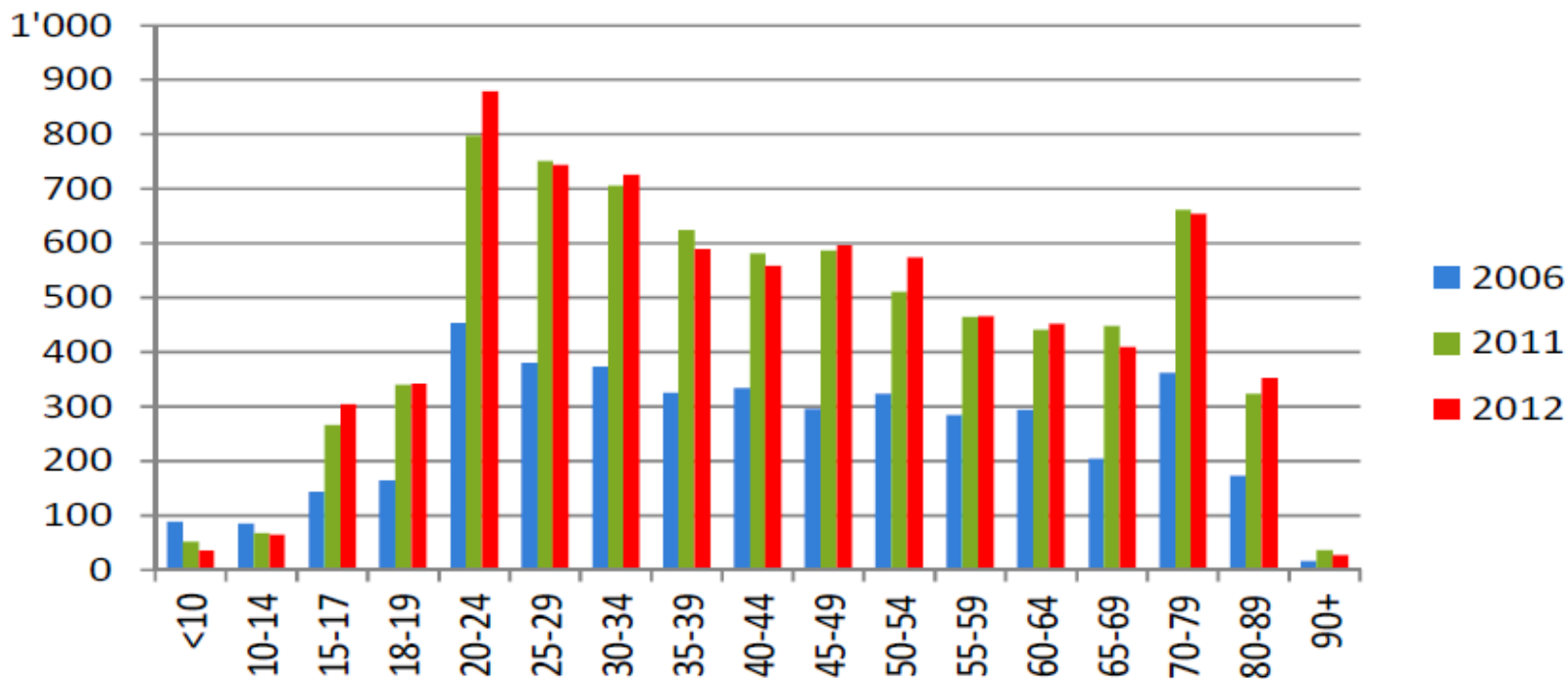


Sources: Population OFS; DATAPOL, Cube ABI, généré le lundi, 15 juillet 2013

Enjeux sécuritaires des séniors - victimisation



➤ Vols à la tire - nombre de victimes en 2006, 2011 et 2012



Sources: DATAPOL , Cube ABI, généré le mardi 30 juillet 2013



➤ Vols à la tire - projection

- Une hausse des victimes séniors de vols à la tire est probable en lien avec l'accroissement démographique de cette catégorie.
- Toutefois les séniors de 2030 seront moins attractifs vu la généralisation des cartes de débit.

➤ Vols à la tire : prévention

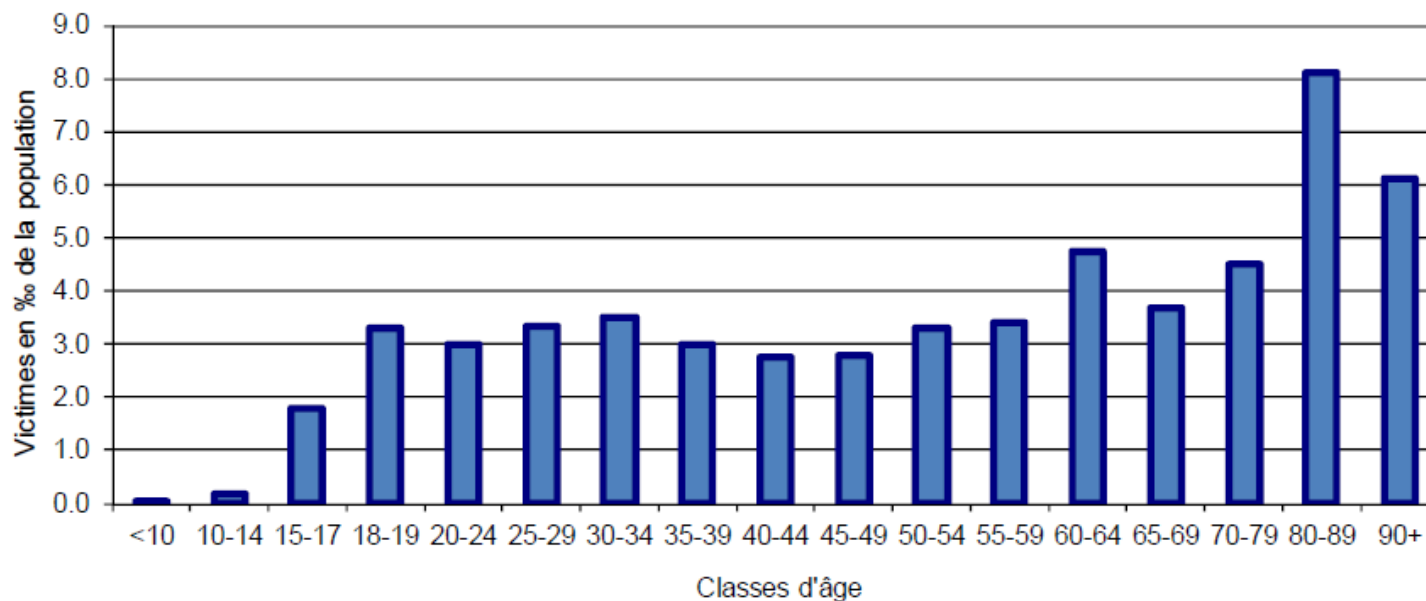
- Les campagnes généralistes du type de celles qui sont en cours dans les gares ou les transports en communs semblent adéquates.

Enjeux sécuritaires des séniors - victimisation



➤ Vols à l'astuce:

Vols à l'astuce par tranches d'âge 2012 en % de la population

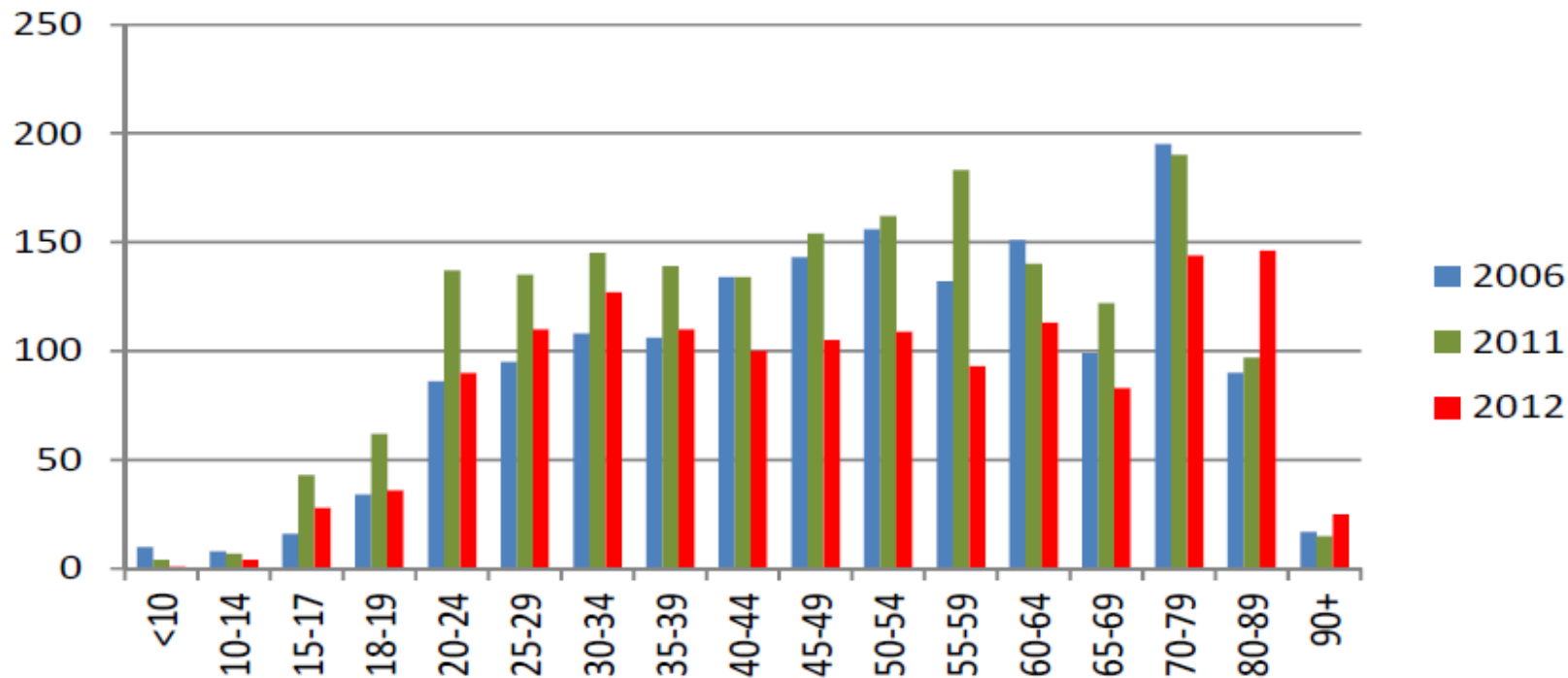


Sources: Population OFS; DATAPOL, Cube ABI, généré le lundi, 15 juillet 2013

Enjeux sécuritaires des séniors - victimisation



➤ Vols à l'astuce - nombre de victimes en 2006, 2011 et 2012



Source: DATAPOL , Cube ABI, généré le mardi 30 juillet 2013



➤ Vols à l'astuce : projection

- Le volume des cas risque d'augmenter dans les mêmes proportions que le nombre de séniors dans la catégorie 80 à 89 ans.
- En 2012, le nombre de personnes souffrant de troubles cognitifs à Genève est de 6'300. En 2030 - 2040, ce chiffre aura presque doublé.
- Le nombre de victimes potentielles idéales pour ce type de vol sur les séniors augmentera donc de 66% d'ici 2030.



➤ Vols à l'astuce : prévention

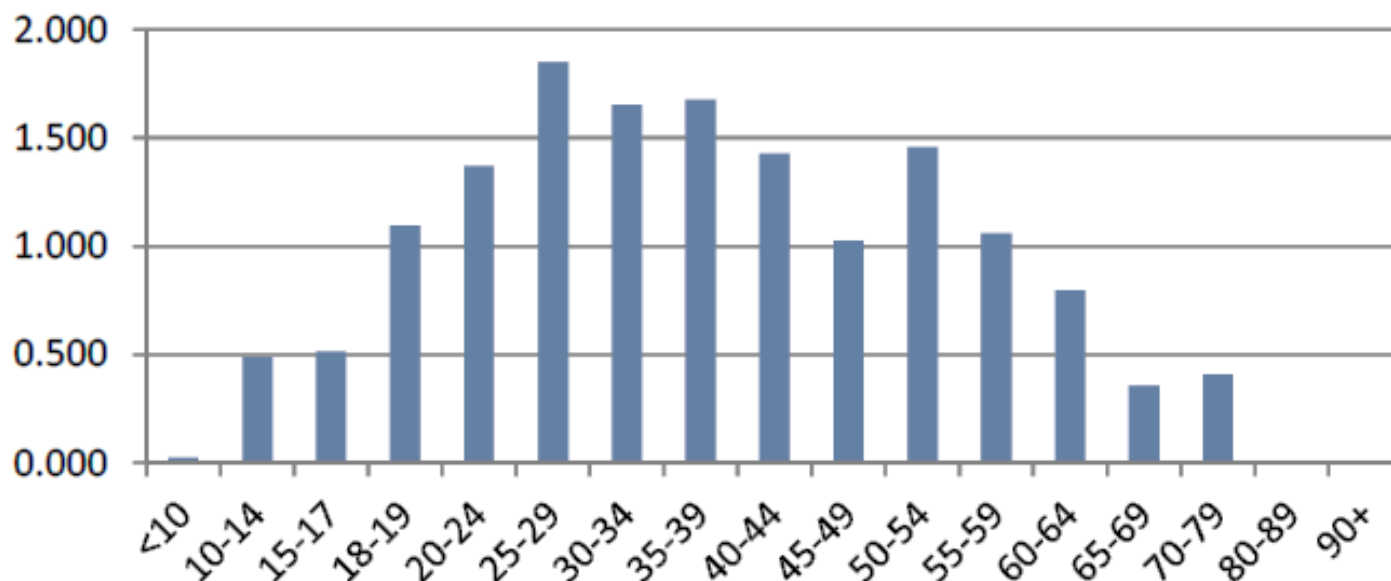
- Communication auprès des personnes âgées sur les lieux de commission de ce type de vol, dont le plus fréquent est le domicile.
- Mise en place d'une prévention ciblée pour les personnes âgées de 70 ans et plus, en particulier en donnant des exemples des astuces les plus fréquemment utilisées.
- Les services d'aide à domicile représentent des relais intéressants, ce d'autant plus que les vols à l'astuce visant les personnes âgées se déroulent majoritairement au domicile.

Enjeux sécuritaires des séniors - victimisation



➤ Délit par internet

Victimes d'infractions diverses par le biais d'un ordinateur ou d'Internet en ‰ de la population



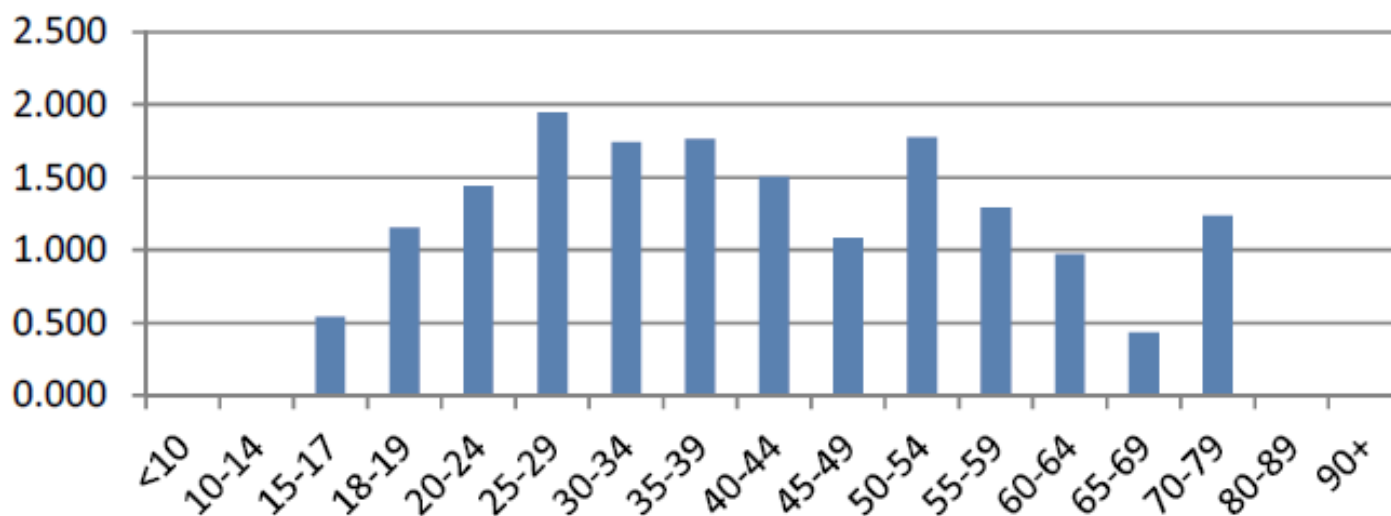
Sources: Population OFS; Données ABI, extraites PWPOL 16.09.2013

Enjeux sécuritaires des séniors - victimisation



➤ Délit par internet

Victimes d'infractions diverses par le biais d'un ordinateur ou d'Internet en ‰ de la population connectée estimée



Sources: Population OFS; Données ABI, extraites PWPOL 16.09.2013, calculs propres.



➤ Délit par internet - projection

- Augmentation très probable des victimes séniors d'ici 2030.
- En 2013, seuls 30% des séniors sont connectés à internet.
- Les personnes âgées actuellement de 50 à 59 ans (connectées pour 80%) auront 67 à 76 ans en 2030.
- Bien que la classe d'âge 50 à 59 ans est actuellement bien informée quant à la sécurité sur internet, le fait de rester à jour avec le progrès des technologies et la sécurité nécessaire n'est pas garantie avec le vieillissement.



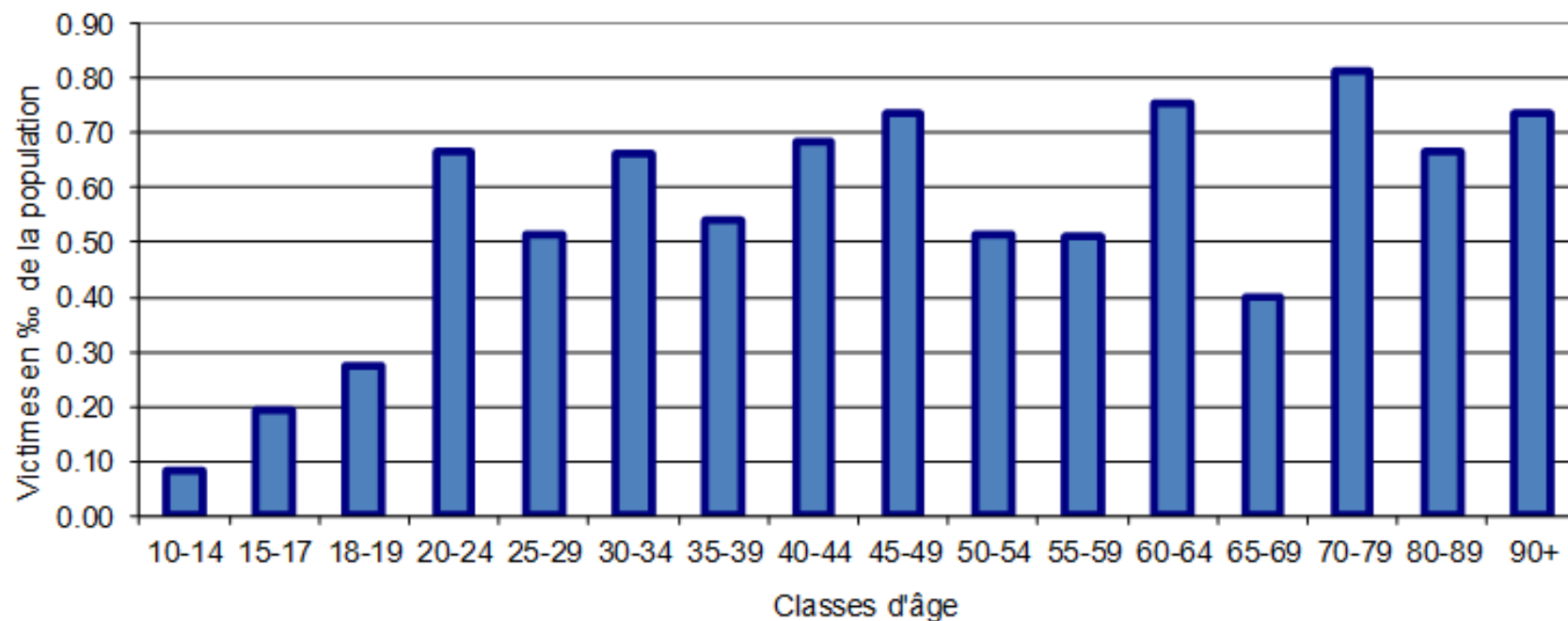
➤ Délit par internet - prévention

- Campagne d'information et de sensibilisation pour les séniors sur les risques liés à l'utilisation d'Internet.
- Mise en place de cours spécifiques destinés aux séniors. Accompagnement sur plusieurs séances afin de leur donner des solutions et des outils pour se prémunir des risques.
- Diversifier les canaux de communication et de sensibilisation compte tenu du faible taux de connexion des séniors.

Enjeux sécuritaires des séniors - victimisation



➤ Escroquerie





➤ Escroquerie - projection

- Risque d'une augmentation du nombre de victimes en raison de la meilleure situation financière de la prochaine cohorte des séniors (cibles plus attractives).
- La publication d'éléments de sa vie privée sur les réseaux sociaux offre une source d'informations utiles aux auteurs pour monter leur escroquerie.



➤ Escroquerie - prévention

- Promouvoir la politique de certaines banques qui ont déjà pris des mesures pour prévenir l'escroquerie dite du "faux neveu".
- Sensibilisation des collaborateurs travaillant au guichet des instituts financiers pour reconnaître les escroqueries à l'encontre des séniors.
- Envisager la mise en place d'une "permanence financière" à laquelle on pourrait s'adresser en cas de doute, au même titre que les permanences juridiques.



➤ Escroquerie - prévention

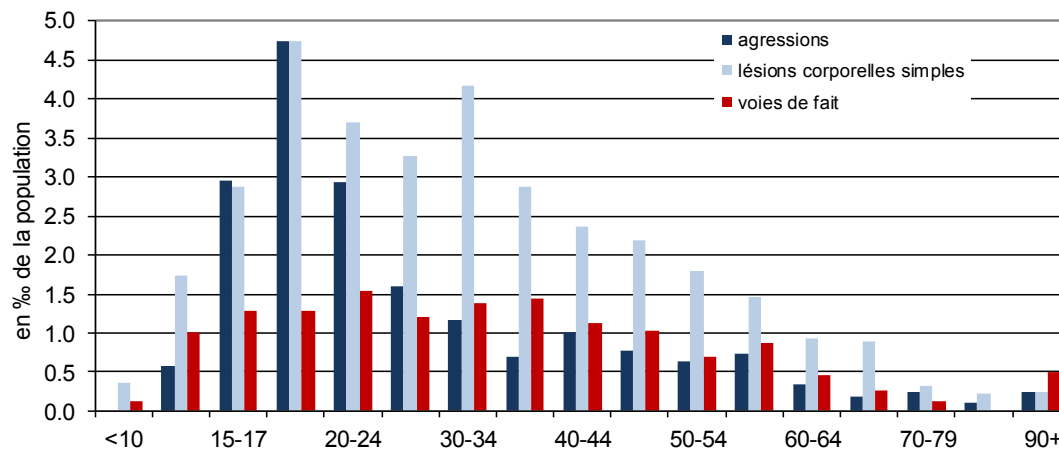
- Recourir aux mesures personnelles anticipées inscrites dans la législation cantonale, comme le mandat pour cause d'inaptitude qui consiste à "charger une personne physique ou morale de lui fournir une assistance personnelle, de gérer son patrimoine ou de la représenter dans les rapports juridiques avec les tiers au cas où elle deviendrait incapable de discernement".
- Le nouveau droit de la protection de l'adulte prévoit des mesures de curatelle: une curatelle d'accompagnement (assistance pour certains actes), une curatelle de représentation (représentation légale pour certains actes) et une curatelle de coopération (consentement du curateur exigé pour certains actes).



➤ Infraction contre la vie et l'intégrité corporelle

- Comparativement aux jeunes gens, les séniors sont très peu souvent victimes d'infractions contre la vie et l'intégrité corporelle. Mais, cette représentation statistique ne reflète pas la réalité de la maltraitance des personnes âgées dépendantes, sous-estimée et rarement dénoncée.

Victimes d'infractions vie et intégrité corporelle 2012 en ‰ de la population





➤ Maltraitance des personnes âgées

- L'organisation mondiale de la santé (OMS) définit la maltraitance des personnes âgées comme «un acte isolé ou répété, ou l'absence d'intervention appropriée, qui se produit dans toute relation de confiance et cause un préjudice ou une détresse chez la personne âgée».
- La problématique de la violence contre les personnes âgées a lieu dans le cadre de la famille (enfant, partenaire) ou dans le cadre d'institution (personnel soignant).



➤ Maltraitance des personnes âgées

- Elle frappe plus durement les personnes âgées lorsqu'elles sont dépendantes et souffrent de troubles cognitifs.
- Enquête de l'OFS en 2000: 3.9% des personnes de plus de 65 ans vivant en ménages privés ont été victimes de violences (hors cambriolages et agressions sur la voie publique) au cours des douze derniers mois précédant l'enquête.



➤ Maltraitance – enquête romande 2011

- 76,8% des responsables d'institution disent avoir déjà été confrontés à une situation de maltraitance impliquant une personne âgée. 9,8% déclarent avoir déjà eu des doutes;
- 54% des participants ont été confrontés à une situation de maltraitance impliquant du personnel de leur institution (récemment ou par le passé) et 7% ont déjà eu des doutes;



➤ Maltraitance – enquête romande 2011

- 52,1% des participants estiment que le pourcentage de personnes âgées concernées par la maltraitance en Suisse romande (établissements et domicile confondus) est de moins de 20%.
- 53,4% des participants considèrent que la maltraitance des personnes âgées survient le plus souvent dans le contexte du domicile; 22,3% affirment que la maltraitance concerne plus fréquemment les établissements médico-sociaux.



➤ Maltraitance – enquête romande 2011

- Ce phénomène est davantage considéré comme un problème médico-social qui peut/doit être réglé par des discussions, plutôt que comme une infraction au sens légal qui appellerait une intervention de l'appareil judiciaire.

Réaction face à une situation de maltraitance impliquant du personnel de l'institution

	NB	% obs.	
En parler avec la personne maltraitante	260	79.3 %	
En parler avec la personne maltraitée	213	64.9 %	
Avertir les supérieurs hiérarchiques	203	61.9 %	
En parler en équipe / en colloque	168	51.2 %	
Donner un avertissement / licencier	92	28.0 %	
Contacter une association spécialisée dans le domaine de la maltraitance envers les personnes âgées	58	17.7 %	
Autre	9	2.7 %	
Contacter une association spécialisée dans le domaine des violences domestiques	7	2.1 %	
Appeler la police	2	0.6 %	

Source: *Maltraitements des personnes âgées - Représentation et gestion de la problématique dans les institutions*



➤ Maltraitance – projection

- Persistance des risques de maltraitance si aucune prise de conscience massive ni aucune mesure de prévention et de protection ne sont prises.
- Augmentation du nombre de victimes potentielles avec l'allongement de la durée de la vie accompagné d'une explosion de nombre de personnes âgées souffrant de troubles cognitifs.
- Diminution de poste des personnels des EMS qui réduira le temps à disposition par résidant et augmentera la surcharge de travail.
- Modification des structures familiales qui aura pour effet de diminuer le nombre de proches susceptibles de prendre soin de leurs aînés ou d'exercer un pouvoir de contrôle sur les personnes en charge.



➤ Maltraitance – prévention

- Mesures de prévention et de protection pour briser le tabou.
- Lignes téléphoniques dédiées, type Helpline.
- Formation continue et prise de conscience du personnel encadrant.
- Développement d'organisations entre les différents acteurs psychosociaux, médicaux, légaux.



➤ Maltraitance – prévention

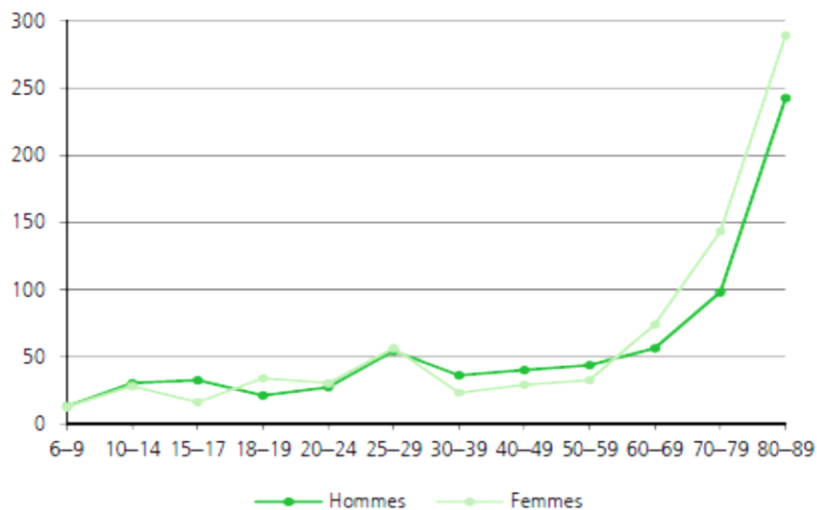
- Mesures légales, telles l'obligation faite aux institutions de dénoncer les cas de maltraitance (contestée) ou la tenue de registres sur les employés travaillant avec des personnes âgées s'étant rendus coupable de maltraitance.
- Encourager les visites des proches au domicile et dans les institutions afin de prévenir et détecter les abus.
- Clarifier les disponibilités de structures d'aide et de places d'accueil en cas de nécessité à l'après détection.
- Mettre en place, au sein des EMS, des indicateurs de maltraitance et en effectuer des contrôles.

Enjeux sécuritaires des séniors - victimisation



➤ Victimes de la route

Dommages corporels graves des cyclistes, pour 100 millions de kilomètres, selon l'âge et le sexe, 2010



Source: ARE/OFS, mobilité en CH; OFROU, acc. de la route enreg. par la police USV.G.14

Dommages corporels des piétons selon l'âge et la priorité, 2011

Age	Blessés		Total	Tués	Létalité Ø 2007– 2011	Tués et blessés graves pour 100 000 habitants
	légers	graves				
Sur un passage pour piétons						
0–6	27	7	34	0	74	1.3
7–14	148	37	185	3	59	6.2
15–17	62	12	74	0	56	4.6
18–24	96	29	125	0	35	4.3
25–44	124	46	170	3	114	2.2
45–64	125	71	196	1	163	3.3
65–74	45	34	79	3	430	5.3
75+	50	56	106	18	937	11.8
Total	677	292	969	28	230	4.1
Hors des passages pour piétons						
0–6	87	32	119	3	219	6.4
7–14	154	56	210	2	79	9.0
15–17	56	19	75	0	167	7.2
18–24	122	25	147	4	205	4.3
25–44	234	75	309	5	188	3.6
45–64	176	69	245	9	386	3.6
65–74	75	44	119	4	396	6.9
75+	110	75	185	14	726	14.1
Total	1 014	395	1 409	41	304	5.5
Total	1 691	687	2 378	69	274	9.6

Source: OFROU, accidents de la route enregistrés par la police

USV.T.27



➤ Victimes de la route - projection

- L'augmentation des résidents genevois et des pendulaires (de 10% à 20% d'ici 2030 selon les scénarios) et la hausse de la part de la population âgée (de 37% à 44% d'ici 2030 selon les scénarios) devraient se répercuter, dans une proportion limitée, sur le nombre d'accidents graves et mortels parmi les séniors.

➤ Victimes de la route - prévention

- Campagnes de prévention ciblées sur les séniors.
- Campagne de sensibilisation de la population menée au niveau romand ou fédéral.
- Communication et sensibilisation des usagers sur la problématiques des piétons aînés et le nombre de blessés graves et de morts.



- Grand âge et enjeux sécuritaires :
perception des risques par les aînés - recommandations
 - *Afin de faciliter les déplacements des aînés dans l'espace public, les initiatives permettant de promouvoir des relations harmonieuses entre les générations doivent être encouragées. Une sensibilisation des générations plus jeunes aux craintes – fondées – de chute dans les transports publics, sur les trottoirs et dans les parcs permettrait de répondre à la tension que génère, chez de nombreux aînés, la crainte de la chute d'une part, et le souhait de ne pas « s'opposer » aux jeunes (par exemple en leur faisant des remarques) d'autre part.*



- Grand âge et enjeux sécuritaires :
perception des risques par les aînés - recommandations
 - *Le sentiment d'insécurité est apparu comme fortement lié à la familiarité de l'environnement spatial et relationnel des personnes âgées ainsi qu'à l'aménagement de cet environnement. Les figures familières du concierge et de la police de proximité semblent particulièrement à même de rassurer, tant dans l'espace privé de l'immeuble que dans l'espace du quartier. Ces personnages sont non seulement facilement mobilisables mais entretiennent aussi les liens de proximité et donc la familiarité avec l'environnement. Toutes les mesures permettant de promouvoir ces figures familières sont donc à encourager.*



- Grand âge et enjeux sécuritaires :
perception des risques par les aînés - recommandations
 - *Fort des résultats des sondages, les discours politiques et médiatiques tendent à souligner l'insécurité des aînés. Or, l'inflation générale du sentiment d'insécurité ne doit pas aboutir à une victimisation croissante des personnes âgées, considérées comme fondamentalement incapables de faire face à une société qui change et deviendrait de plus en plus menaçante. La perception des risques est largement influencée par la culture et par les discours tenus sur les catégories vulnérables. Il est clair que les aînés rencontrent des difficultés à faire face à leur environnement, mais celles-ci sont autant liées au processus individuel de vieillissement qu'à une augmentation objective des menaces. Par conséquent, il semble important que les institutions et les professionnels côtoyant les aînés évitent de renforcer les discours alarmistes."*

Enjeux sécuritaires des séniors - victimisation



- Grand âge et enjeux sécuritaires :
perception des risques par les aînés – premières mesures
 - Intégrer l'approche "sécuritaire" dans le contexte général des approches de santé communautaire pilotées par le DEAS (selon planification du CE DSE).
 - Présenter les résultats au réseau de soin du DEAS (juin 2014).



- Grand âge et enjeux sécuritaires :
perception des risques par les aînés – premières mesures
 - Assurer la vue d'ensemble et la coordination des actions au sein de la police, en confiant le "lead" au chef des opérations et poursuivre, reprendre ou initier, les démarches :
 - ✓ par la police de proximité et les polices municipales en général, avec la collaboration de la BVI (PJ) dans le cadre des soirées *GE_veille*;
 - ✓ par la police judiciaire auprès de l'imad;
 - ✓ par la police judiciaire auprès des banques (prévention des escroqueries aux faux neveux);

Enjeux sécuritaires des séniors - victimisation



- Grand âge et enjeux sécuritaires :
perception des risques par les aînés – premières mesures
 - Assurer la vue d'ensemble et la coordination des actions au sein de la police, en confiant le "lead" au chef des opérations et poursuivre, reprendre ou initier, les démarches :
 - ✓ par la police routière et la police de proximité pour une éventuelle campagne Prédire, en impliquant notamment les associations d'usagers (TCS, ATE, cyclistes, etc.) ainsi que les TPG;
 - ✓ par la direction de la stratégie, sur le plan du monitoring et de l'appui aux actions de prévention.

Merci pour votre attention !

